

ИНСТРУКЦИЯ ПО СБОРКЕ БАЙДАРКИ «ТАЙМЕНЬ-2»

Назначение

Двухместная разборная байдарка «Таймень-2» предназначена для туристических походов и прогулок в светлое время суток по рекам, озёрам и водохранилищам с удалением от берега до 500м и высотой волны не более 0,15м.

Технические данные

Длина	5 м
Ширина	0,85 м
Высота до привального бруса	0,27 м
Высота габаритная	0,4 м
Грузоподъемность	250 кг
Пассажиروместимость	2 человека
Габариты в упаковке (не более): рюкзак	0,87*0,42*0,29 м
карандаш	1,42*0,3 м
Масса корпуса	около 26 кг
Масса в упаковке	около 30 кг

Комплект поставки

1.	Оболочка (<i>шура</i>)	1
2.	Штевень (<i>носовой и кормовой – оба одинаковые</i>)	2
3.	Шпангоут № 1 (<i>маленький без спинки</i>)	1
4.	Шпангоут № 2 (<i>большой со спинкой</i>)	1
5.	Шпангоут № 3 (<i>большой без спинки</i>)	1
6.	Шпангоут № 4 (<i>маленький со спинкой</i>)	1
7.	Кильсон носовой (<i>со скошенными шипами с торца</i>)	1
8.	Кильсон кормовой (<i>отличается от носового наличием 4 рожек на торце</i>)	1
9.	Площадка педальная – НЕТ В КОМПЛЕКТЕ	
10.	Руль – НЕТ В КОМПЛЕКТЕ	
11.	Фальшборт носовой левый (<i>изогнутый</i>)	1
12.	Фальшборт носовой правый (<i>изогнутый</i>)	1
13.	Фальшборт средний левый	1
14.	Фальшборт средний правый	1
15.	Фальшборт кормовой левый (<i>отличается от среднего косым срезом на конце</i>)	1
16.	Фальшборт кормовой правый (<i>отличается от среднего косым срезом на конце</i>)	1
17.	Фальшборт кормовой (<i>бумеранг, треугольник</i>)	1
18.	Брус привальный (<i>длинный толстый</i>)	4
19 и 20	Стрингер (<i>длинный тонкий</i>)	8
21.	Брус привальный средний носовой (<i>толстый короткий</i>)	2
22.	Брус привальный средний кормовой (<i>толстый с выдвижной пружинной втулкой</i>)	2
23.	Стрингер средний носовой (<i>тонкий короткий</i>)	4
24.	Стрингер средний кормовой (<i>тонкий с выдвижной пружинной втулкой</i>)	4
25.	Сидение носовое (<i>с 2-мя параллельно выступающими за край пластинками</i>)	1
26.	Сиденье кормовое (<i>с кронштейном с 2 отверстиями для крепления его к штевню</i>)	1
27.	Весло (в комплекте – 1 черенок и 2 лопасти)	2
28.	Упаковка (рюкзак)	1
29.	Упаковка (карандаш)	1

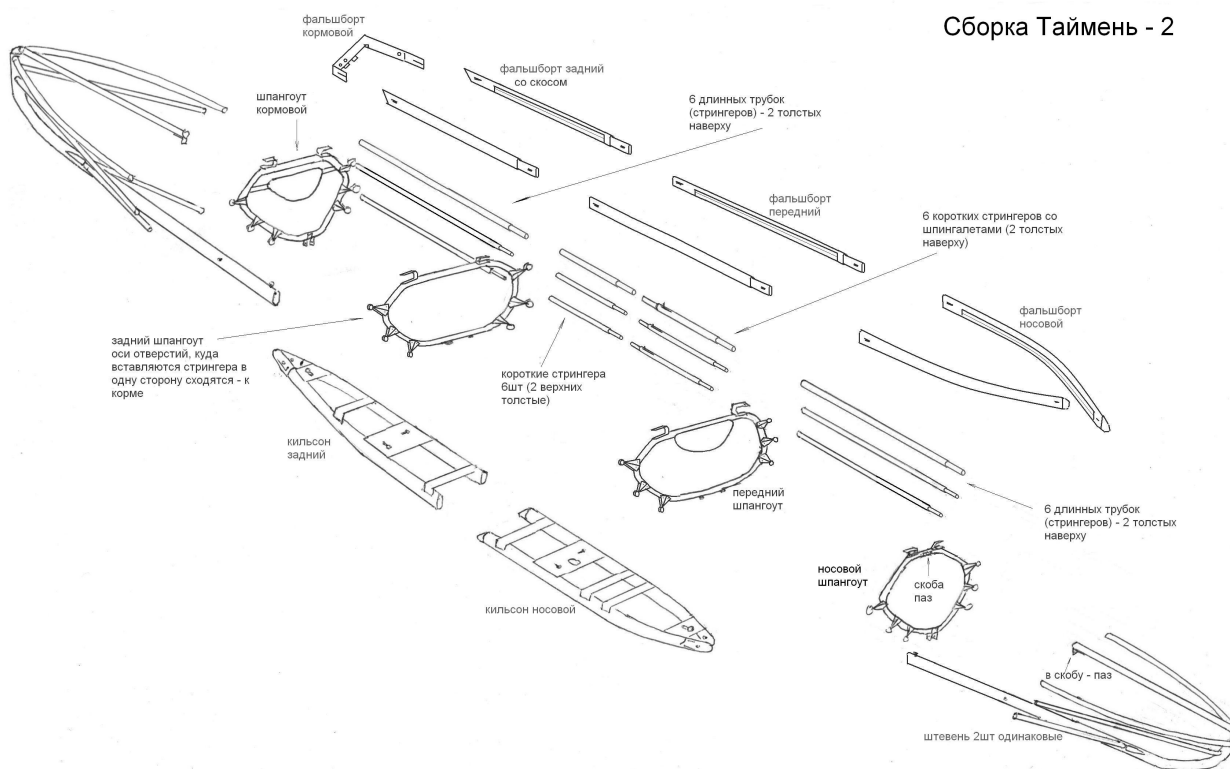
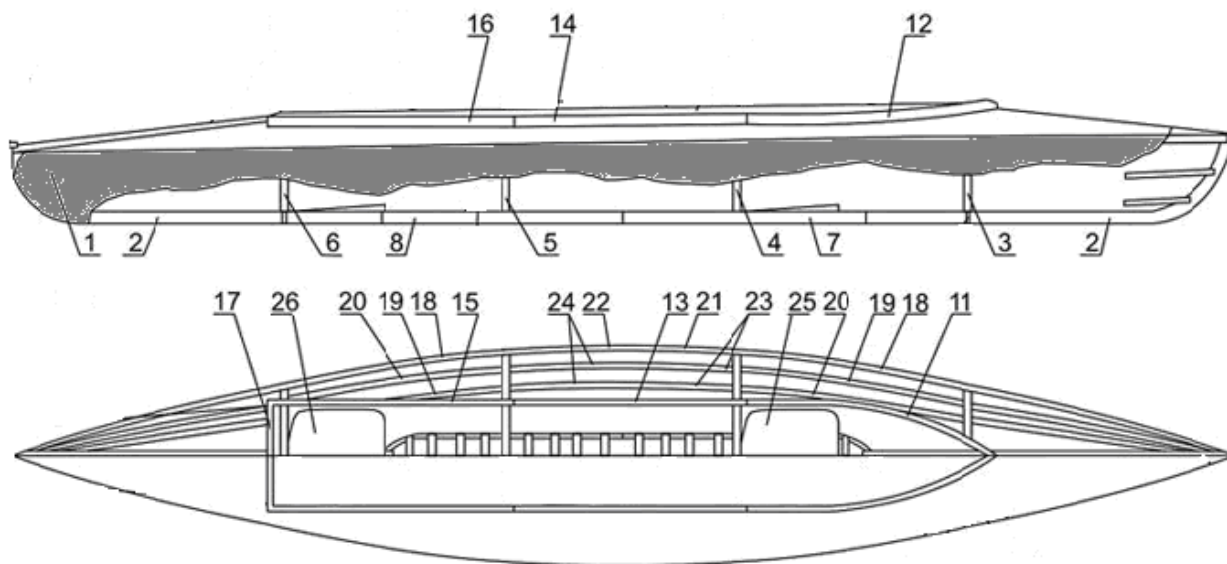


Рисунок 1. Байдарка «Таймень-2»

Требования по технике безопасности

Пользоваться байдаркой могут только люди, умеющие плавать. Те туристы, которые не умеют плавать обязаны во время сплава находиться в спасательном жилете.

Перед спуском на воду осмотрите байдарку и убедитесь в отсутствии повреждений.

Во избежание крена байдарки и неправильного ее хода по воде, вещи необходимо по бортам раскладывать равномерно, то есть старайтесь положить на правый и левый борт примерно одинаковое количество вещей по весу.

Сборка

Перед тем, как собирать байдарку, внимательно изучите эту инструкцию и строго соблюдайте её. Поверьте, так собрать байдарку гораздо быстрее, чем Вы будете выдумывать свой порядок ее сборки.

Место для сборки и разборки байдарки необходимо выбрать ровное, без песка, камней, высокой травы и острых предметов. Песок может забиться в элементы каркаса и в конце похода Вам будет очень трудно разобрать байдарку, особенно стрингера-пистолеты (с выдвижной пружинной втулкой).

При установке следите чтобы при установке шпангоутов №1 и №2 отгиб скоб (ушей) был направлен в нос байдарки, а шпангоутов №3 и №4 - в корму. Поскольку отгибы определить не всегда получается можно ориентироваться по спинкам - у них один край прямой, а другой полукруглый, спинка должна располагаться полукруглым краем вниз.

Теперь перейдём непосредственно к сборке.

Штевень (2) соедините с кильсоном носовым (7) и зафиксируйте винтом (рисунок 2).

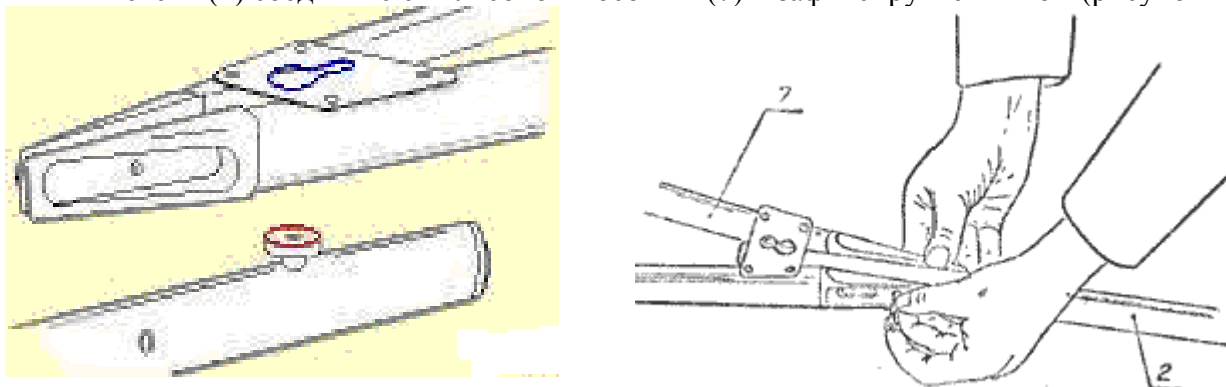


Рисунок 2. Фиксация штевня с кильсоном винтом.

Установите шпангоут №1 (*маленький без спинки*) - (3) на штевне (2), зафиксировав нижнюю скобку шпангоута винтом. Следите за разворотом шпангоута. Часто бывают ошибки на 180 градусов. Критерий правильности – скоба-паз, расположенная сверху на шпангоуте для фиксации верхнего стрингера, должна быть развернута к носу (рисунок 3).

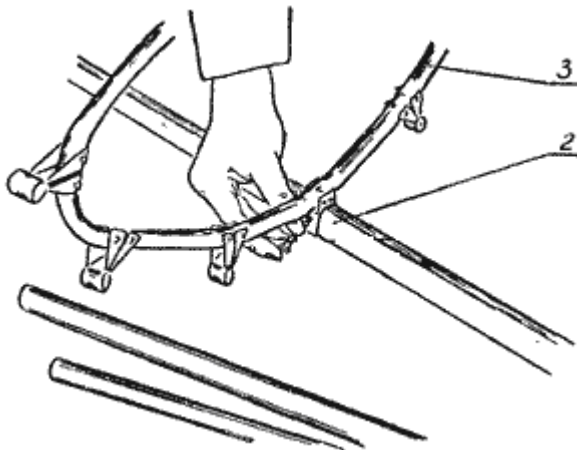


Рисунок 3. Фиксация шпангоута на штевне винтом.

Установите привальные брусья (18)-(длинные толстые) и стрингеры (19,20)-(длинные тонкие) – просунув их через уши шпангоута и вставив в соответствующие трубки штевня (*толстые вставляем в толстые, тонкие - в тонкие*). Толстые трубки располагаются сверху - рисунок 4.

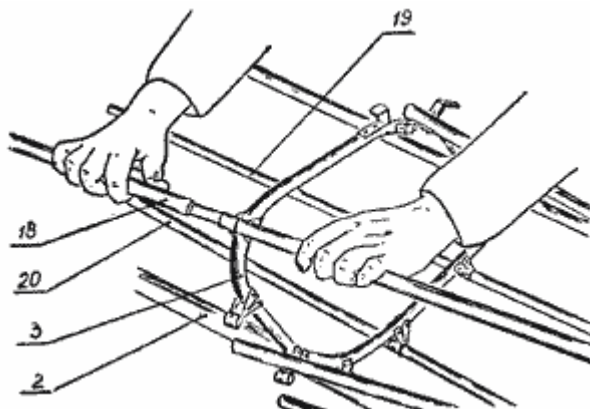


Рисунок 4. Фиксация брусьев привальных и стрингеров на скобах шпангоута.

Установите на пластине носового кильсона (7) шпангоут №2 (4). При установке шпангоута №2 (следите за тем, чтобы спинка смотрела вперед) на пластину кильсона заведите один из нижних фиксаторов шпангоута в отверстие с поперечным пазом так, чтобы проточка фиксатора вошла в паз, но не до упора, приподнимите шпангоут так, чтобы зазор между вторым нижним его фиксатором и плоскостью пластины был не более 1 мм. Затем, вращая шпангоут на первом фиксаторе, заведите второй фиксатор в отверстие продольного паза так, чтобы проточка фиксатора находилась в продольном пазе, и задвиньте шпангоут до упора (рисунок 5).

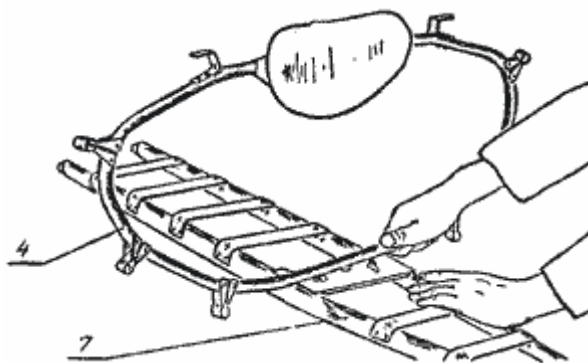


Рисунок 5. Установка шпангоута № 2 на кильсон.

После фиксации шпангоута №2 установите привальные брусья (*толстые короткие*) (21) и стрингеры (*тонкие короткие*) (23), просунув их через скобы шпангоута, одновременно нарастив привальные брусья (18) и стрингеры (19,20) – соответственно толстые - в толстые и тонкие - в тонкие. Носовая сборка готова.

Аналогично собирается кормовая половина каркаса, при этом последовательно установите штевень (2), кильсон кормовой (8), Шпангоут №4 (6), брусья привальные (18), стрингеры (19, 20), шпангоут №3 (5), брусья привальные (22) и стрингеры (24). При установке шпангоута № 3 (без спинки) следите за тем, чтобы отгиб скоб был направлен в сторону штевня – оси должны сходиться к корме. Одновременно с фиксацией шпангоута №4 (6) на штевне (2) чтобы присоединить сиденье следует винт пропустить через отверстия в кронштейне кормового сидения (26).

Разложите оболочку.

Собранные таким образом носовую и кормовую части каркаса вставьте в соответствующие концы оболочки (разрез в деке для кормовой части шире, чем для носовой части). Вставляйте оконечности максимально далеко до упора, затем наступите на оболочку внутри байдарки, поставив ноги между кильсоном и стрингерами, и вставьте оконечности каркаса в оболочку до края деки, упираясь в шпангоуты №1 или №4 и придерживая оболочку ногами (фото 1). Вставляйте части плавно, ровно, как можно глубже и без перекосов, так как в ином случае каркас расположится в байдарке с перекосами, и Вы будете неровно идти по воде.



Приподнимите носовую и кормовую части каркаса и совместите шипы на конце носового кильсона (7) с отверстиями на конце кормового кильсона (8) – рисунок 6.

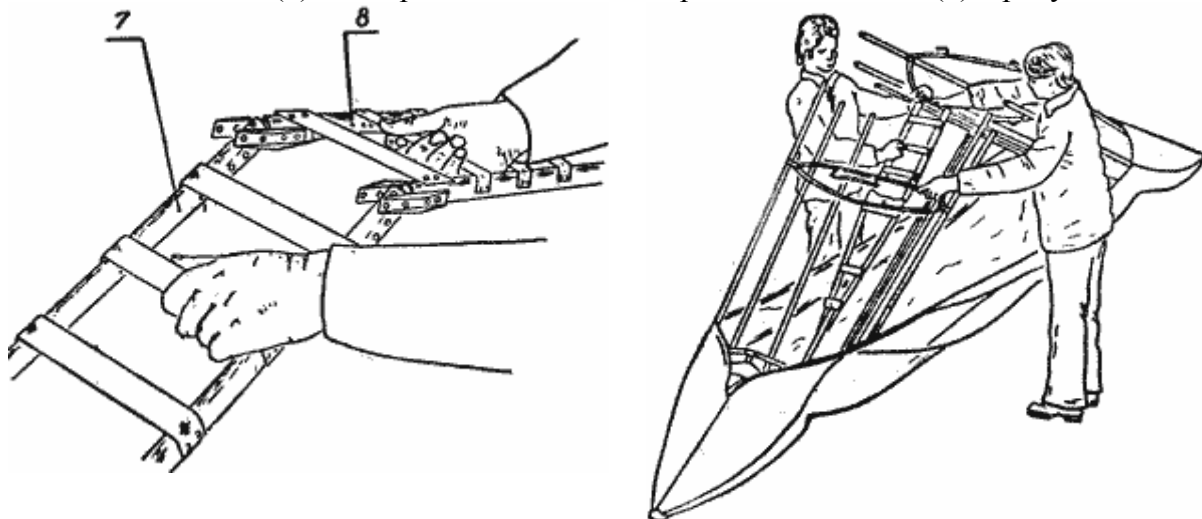


Рисунок 6. Стыковка центральной части кильсона и сборка каркаса в оболочке.

Плавно опускайте каркас, следя за тем, чтобы оконечности оболочки ровно, без перекосов, располагались относительно каркаса. Не допускайте выскакивания шипов кильсона носового из соответствующих отверстий кормовой части кильсона. Поправляйте стрингеры и привальные брусья средние носовые и кормовые внутрь оболочки, чтобы не сломать или не согнуть их в случае, если они зацепятся за оболочку или упрутся торцами друг в друга, следите также, чтобы рычажки подпружиненных выдвижных втулок были обращены внутрь байдарки, чтобы случайно не повредить оболочку. Опустив каркас вниз, ни в коем случае его не отпускайте! Иначе он может выскочить вверх и ударить Вас.

После того, как он ляжет на дно оболочки, заприте кильсоны между собой с помощью четырёх винтов. Сначала вставляются те, которые входят легко. Потом, путем перемещения кильсона в пределах упругой деформации - остальные.

Соедините соответствующие концы брусьев привальных (21) и (22) и стрингеров (23) и (24) начиная с ближайших к кильсону с помощью подпружиненных выдвижных втулок. Убедитесь перед этим, что торцы всех трубок - стрингеров и привальных брусьев примыкают к кницам – скобам всех шпангоутов плотно, без зазоров. Для удобства соединения можно слегка отводить стыкуемые концы трубок вверх, как показано на фото 3 и рисунке 7.

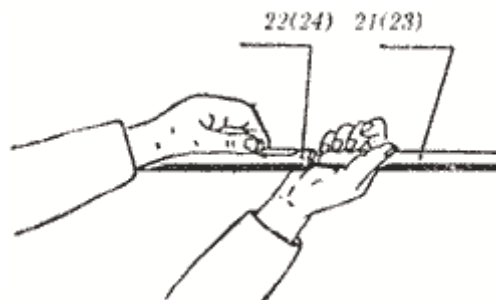


Рисунок 7. Соединение концов привальных брусьев и стрингеров с помощью выдвижных втулок

Установку фальшбортов (11,12,13,14,15,16) следует начинать с носовых (*изогнутых*) фальшбортов. Установите фальшборт, просунув верхнюю скобу шпангоута №1 (3) в отверстие в фальшборте и зафиксируйте его с помощью крючка. Продольный паз на фальшборте между трубкой и приклепанной к ней пластиной должен располагаться сверху. Заправьте в паз фальшборта кромку деки оболочки в носовой части, для чего немного отведите наружу от байдарки незафиксированную кормовую часть фальшборта и заложите утолщённую кромку деки в паз (фото 4).



По мере продвижения к корме, придвигайте незафиксированную кормовую часть фальшборта к байдарке, тем самым, натягивая заправленную в паз фальшборта часть деки (фото 5).



Заправляя в паз фальшборта кромку деки, последовательно устанавливайте фальшборт на скобы шпангоутов, начиная со шпангоута №2 (4) (кромка деки должна огибать скобу снизу), и закрепляйте его крючками, аналогичную операцию проделайте со шпангоутами № 3 и № 4 (фото 6).



Устанавливать фальшборта лучше по очереди – сначала передний справа, потом передний слева, потом средний справа и средний слева, затем задний справа и задний слева. После этого наденьте на скобы шпангоута №4 фальшборт кормовой (*бумеранг, треугольник*) (17) - поверх уже надетых на скобы шпангоута №4 фальшбортов левого и правого борта и зафиксируйте его крючками.

Для сборки весла утопите фиксаторы (2) в их гнезда, введите цевьё весла (3) в лопасть (1) и проследите чтобы фиксаторы (2) попали в отверстия лопасти - рисунок 8.

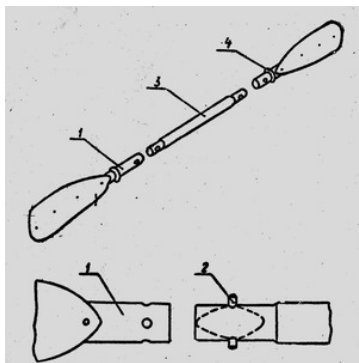


Рисунок 8. Сборка весла

Для увеличения срока службы оболочки желательно под места соединений штевней с кильсонами и кильсонов между собой винтами, подложить куски коврика.

Разборка и просушка байдарки

По окончании похода байдарку необходимо в собранном состоянии промыть от грязи и водорослей, а также хорошо просушить.

Место для разборки байдарки необходимо выбрать ровное, без песка, камней, высокой травы и острых предметов. Старайтесь разбирать байдарки на расстоянии 3-5 метров друг от друга, чтобы не перепутать детали байдарок.

После просушки разберите байдарку в такой последовательности:

1. Разберите фальшборт, открывая крючки (для этой цели можно использовать плоскогубцы).
2. Разберите состыкованные между собой стрингера (23,24) и привальные брусья (21,22), оттягивая руками или плоскогубцами выступающий рычажок – рисунок 9.

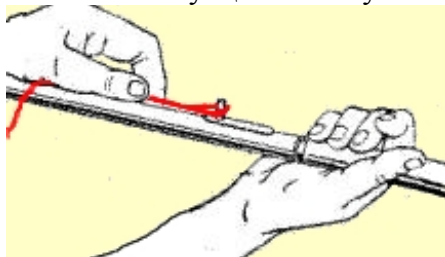


Рисунок 9. Разбор стрингеров и привальных брусьев с помощью петельки из веревки (можно использовать плоскогубцы).

3. Выньте стрингера и привальные брусья из шпангоутов и достаньте их из лодки.
4. Разъедините составные части кильсона (были соединены винтами). При этом обращайте внимание на то, чтобы средние носовые и кормовые стрингеры и привальные брусья не попали под оболочку при расстыковке носовой и кормовой частей каркаса, чтобы не сломать или не согнуть их.
5. Плавно и аккуратно приподнимете вверх носовую и кормовую часть байдарки и затем вытяните их из лодки.
6. Разберите части байдарки в последовательности, противоположной сборке байдарки. Не используйте для этой цели топоры, камни, ветки и т.п. предметы.

После разборки и просушки байдарки протрите оболочку сухой тряпкой, металлические узлы и детали очистите от песка и грязи и тоже протрите сухой тряпкой. Укладывайте детали своей лодки только в свои упаковочные чехлы.

Перед отъездом с места окончания похода, обязательно тщательно проверьте место стоянки на предмет забытых вещей.

Упаковка байдарки

Байдарка упаковывается в два упаковочных мешка - рюкзак и карандаш.

Упаковка частей байдарки в рюкзак.

Вначале оболочка складывается вчетверо поперек себя. Потом ложем на нее сверху шпангоуты - сначала маленькие, потом – большие. После этого, в длину поочередно заворачиваем шпангоуты. Затем сверху ложем сидения (лицевой стороной вниз). Все это ложится на расстеленный заранее рюкзак, закрывается с каждой стороны боковинами рюкзака и крест-накрест стягивается веревкой.

Упаковка в карандаш.

При упаковке частей каркаса сначала берутся два кильсона и кладутся друг на друга таким образом, чтобы между ними оставалось свободное пространство, затем это пространство заполняется стрингерами и привальными брусками (*все длинные и короткие трубки*). Далее эти кильсоны укладываются в карандаш, потом кладутся штевни, фальшборта, весла. После укладки перечисленных составных частей байдарки затяните и завяжите горловину карандаша.